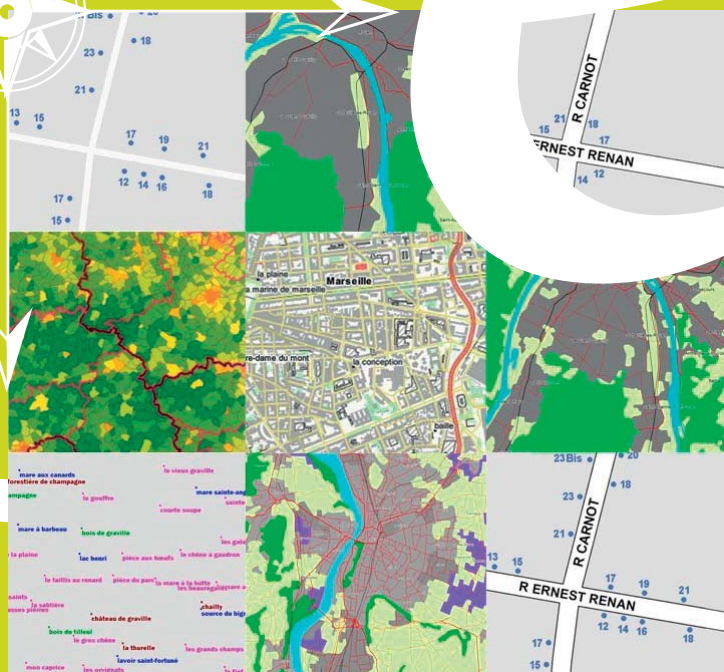


# IGN Produits Vecteur

Descriptif de livraison

Date du Document : Mai 2013

Révision : Janvier 2014



# SOMMAIRE

<b>SOMMAIRE</b> .....	2
<b>1. GÉNÉRALITÉS</b> .....	3
1.1 Ce que contient ce document .....	3
1.2 Versions des produits .....	3
1.3 La livraison.....	4
1.3.1 Emprise de livraison .....	4
1.3.1.1 <i>Produits du Référentiel géographique à Grande Échelle (RGE®)</i> .....	4
1.3.1.2 <i>Produits Moyenne Échelle et fichiers géographiques de référence</i> .....	4
1.3.2 Contenu de la livraison .....	4
<b>2. CARACTÉRISTIQUES DE LA LIVRAISON</b> .....	5
2.1 Volumes des données .....	5
2.1.1 Livraison départementale.....	5
2.1.1 Livraison France entière .....	5
2.2 Support .....	5
2.3 Répertoires des données.....	6
2.4 Répertoire PRODUIT.....	7
2.4.1 1_DONNEES_LIVRAISON_{AAAA-MM-XXXXX} .....	7
2.4.1.1 <i>Fichiers de configuration</i> .....	8
2.4.1.2 <i>Formats MIF/MID et Shapefile</i> .....	8
2.4.1.3 <i>Format GéoConcept</i> .....	11
2.4.1.4 <i>Format DXF3D</i> .....	13
2.4.2 2_DESCRIPTORIFS_PRODUIIT .....	14
2.4.3 3_METADONNEES_PRODUIIT .....	14
2.4.4 4_METADONNEES_LIVRAISON_{AAAA-MM-XXXXX} .....	14
2.4.5 5_SUPPLEMENTS_LIVRAISON_{AAAA-MM-XXXXX} .....	15
2.5 L'espace professionnel en ligne.....	15
<b>ANNEXE : Utilisation des fichiers de configuration dans les SIG courants</b> .....	17
1. Présentation.....	17
2. Jeux de données au format Shapefile (SHP) .....	18
3. Jeux de données au format MIF/MID.....	19
4. Jeux de données au format GéoConcept® .....	20

# 1. GÉNÉRALITÉS

Ce document contient la description des produits suivants aux formats Shapefile, MIF-MID et GéoConcept :

- BD TOPO<sup>®</sup>
- BD ADRESSE<sup>®</sup>
- ROUTE\_ADRESSE<sup>®</sup>
- POINT ADRESSE<sup>®</sup>
- BD NYME<sup>®</sup>
- BD CARTO<sup>®</sup>
- GEOFLA<sup>®</sup>
- ROUTE 120<sup>®</sup>
- ROUTE 500<sup>®</sup>

Il contient également la description du produit BD TOPO<sup>®</sup> au format DXF3D.

Il donne tout d'abord des informations techniques générales sur les produits.

Il présente ensuite le principe de modélisation, les fichiers livrés et l'ensemble des tables d'objets que contiennent les produits.

Ce document fait partie intégrante d'une livraison.

## 1.1 Ce que contient ce document

Ce document décrit la manière dont les données des produits BD TOPO<sup>®</sup>, BD ADRESSE<sup>®</sup>, ROUTE ADRESSE<sup>®</sup>, POINT ADRESSE<sup>®</sup>, BD NYME<sup>®</sup>, BD CARTO<sup>®</sup>, GEOFLA<sup>®</sup>, ROUTE 120<sup>®</sup> et ROUTE 500<sup>®</sup> sont livrées : il précise la nomenclature et l'organisation des supports et des répertoires de la livraison.

Ce document ne décrit pas les produits en termes de contenu, ce qui est traité dans les descriptifs de contenu (DC).

Ce document n'est pas un manuel d'utilisation des produits.

## 1.2 Versions des produits

Version	Produit
1.1	ROUTE 120 <sup>®</sup> ROUTE 500 <sup>®</sup> GEOFLA <sup>®</sup>
2	BD NYME <sup>®</sup>
2.1	BD TOPO <sup>®</sup> BD ADRESSE <sup>®</sup> ROUTE_ADRESSE <sup>®</sup> POINT ADRESSE <sup>®</sup>
3.1	BD CARTO <sup>®</sup>

## 1.3 La livraison

### 1.3.1 Emprise de livraison

#### 1.3.1.1 Produits du Référentiel géographique à Grande Échelle (RGE®)

Les données BD TOPO®, BD ADRESSE®, ROUTE ADRESSE®, POINT ADRESSE® et BD NYME® sont livrées selon un découpage s'appuyant sur des polygones englobant des limites administratives, ou selon un découpage s'appuyant sur une grille de dalles kilométriques.

Une livraison peut se répartir selon plusieurs emprises (par exemple plusieurs départements) : dans ce cas elle peut comporter un répertoire de données par emprise (par exemple un répertoire par département).

Si les emprises de livraison sont adjacentes, tout objet intersectant les polygones englobant des emprises de livraison, figurera dans chaque répertoire associé.

#### 1.3.1.2 Produits Moyenne Échelle et fichiers géographiques de référence

L'acquisition d'une licence se fait :

- par emprise administrative ou par dalles kilométriques : BD CARTO®,
- par emprise administrative : GEOFLA®, ROUTE 120® et ROUTE 500®.

### 1.3.2 Contenu de la livraison

En livraison standard, les produits BD TOPO®, BD ADRESSE®, ROUTE ADRESSE®, POINT ADRESSE®, BD NYME®, BD CARTO®, GEOFLA®, ROUTE 120® et ROUTE 500® sont disponibles dans les formats suivants :

- Shapefile (format ArcGIS®)

Des fichiers de configuration sont également livrés depuis octobre 2013 uniquement pour la BD TOPO® et la BD ADRESSE®, qui permettent l'intégration des données directement dans ArcGIS® et Quantum GIS (voir § 2.4.1.1 et ANNEXE).

- MIF / MID (format d'échange MapInfo™)

Un fichier de configuration est également livré depuis octobre 2013 uniquement pour la BD TOPO® et la BD ADRESSE®, qui permet l'intégration des données directement dans MapInfo™ (voir § 2.4.1.1 et ANNEXE).

- GéoConcept export (format GéoConcept)
- DXF3D (format AutoCAD®) : uniquement pour la BD TOPO®

Les fichiers de données livrés dépendent du format de livraison.

## 2. CARACTÉRISTIQUES DE LA LIVRAISON

### 2.1 Volumes des données

A titre indicatif, pour une livraison, les volumes approximatifs sont les suivants :

#### 2.1.1 Livraison départementale

Produit	MIF / MID	Shapefile	GéoConcept
BD TOPO <sup>®</sup>	980 Mo	1 Go	667 Mo
BD ADRESSE <sup>®</sup>	178 Mo	250 Mo	± 150 Mo
ROUTE ADRESSE <sup>®</sup>	± 160 Mo	170Mo	± 145 Mo
POINT ADRESSE <sup>®</sup>	± 50 Mo	80 Mo	365 Mo
BD NYME <sup>®</sup>	3 Mo	4,5 Mo	3,6 Mo
BD CARTO <sup>®</sup>	± 28 Mo	31 Mo	± 25 Mo
ROUTE 500	± 3 Mo	4 Mo	± 2 Mo

Les volumes ci-dessus correspondent au département de la Côte-d'Or (21).

#### 2.1.1 Livraison France entière

Produit	MIF / MID	Shapefile	GéoConcept
BD TOPO <sup>®</sup>	76 Go	80 Go	± 60 Go
BD ADRESSE <sup>®</sup>	17 Go	26 Go	± 15 Go
ROUTE ADRESSE <sup>®</sup>	± 13 Go	15 Go	± 11 Go
POINT ADRESSE <sup>®</sup>	± 8 Go	10 Go	± 6 Go
BD NYME <sup>®</sup>	± 1 Go	1,25 Go	± 900 Mo
BD CARTO <sup>®</sup>	2 Go	2,5 Go	1 Go
GEOFLA <sup>®</sup>	50 Mo	50 Mo	40 Mo
ROUTE 120 <sup>®</sup>	36 Mo	34 Mo	30 Mo
ROUTE 500 <sup>®</sup>	210 Mo	200 Mo	150 Mo

Une livraison France entière se fait par départements séparés pour les produits BD TOPO<sup>®</sup>, BD ADRESSE<sup>®</sup>, ROUTE ADRESSE<sup>®</sup>, POINT ADRESSE<sup>®</sup> et BD NYME<sup>®</sup>.

## 2.2 Support

Le produit est livré sur un ou plusieurs supports physiques dont la nature (CDROM, DVDROM, disque dur) est adaptée au volume des données.

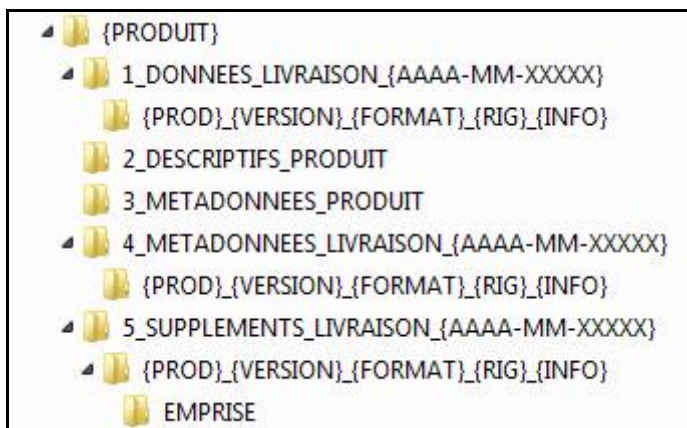
La répartition des données peut varier d'une mise à jour à l'autre.

Chaque support de livraison présente les informations nécessaires à une identification sans ambiguïté des données livrées : produit, format, projection, édition.

## 2.3 Répertoires des données

### 2.3.1 Arborescence générale

L'arborescence des répertoires de livraison est la suivante :



Les termes entre accolades sont des variables décrites au § [2.4 Répertoire PRODUIT](#).

### 2.3.2 Nomenclature

Pour tous les répertoires décrits ci-après, la nomenclature adoptée est la suivante :

- **AAAA-MM** : désigne l'année et le mois de livraison
- **XXXXX** : identificateur de la livraison (code à 5 chiffres)

### 2.3.3 Clefs MD5

Les fichiers **.md5** présents dans différents répertoires de l'arborescence, sont des signatures de fichiers qui permettent de contrôler l'intégrité de la livraison (après copie, téléchargement, etc.), par rapport aux fichiers initiaux.

## 2.4 Répertoire PRODUIT

Ce répertoire porte le nom complet du produit : **BDTOPO**, **BDADRESSE**, **ROUTEADRESSE**, **POINTADRESSE**, **BDNYME**, **BDCARTO**, **ROUTE120**, **ROUTE500** ou **GEOFLA**.

### 2.4.1 1\_DONNEES\_LIVRAISON\_{AAAA-MM-XXXXX}

Contenu : Ce dossier contient un ou plusieurs répertoires de données. Chaque répertoire correspond à une extraction.

Ces répertoires sont nommés de la façon suivante :

**{PROD}\_{VERSION}\_{FORMAT}\_{RIG}\_{INFO}** avec :

- **PROD**, qui désigne en abrégé le nom du produit :
  - BDT** pour BD TOPO<sup>®</sup>,
  - BDA** pour BD ADRESSE<sup>®</sup>,
  - RA** pour ROUTE ADRESSE<sup>®</sup>,
  - PA** pour POINT ADRESSE<sup>®</sup>,
  - BDN** pour BD NYME<sup>®</sup>,
  - BDC** pour BD CARTO<sup>®</sup>,
  - R120** pour ROUTE 120<sup>®</sup>,
  - R500** pour ROUTE 500<sup>®</sup>,
  - GEOFLA** pour GEOFLA<sup>®</sup>.
- **VERSION** qui désigne la version du produit  
Une version 1.2 sera codée 1-2.
- **FORMAT**, qui désigne le format de livraison des données :
  - GC** pour le format GéoConcept,
  - MIF** pour le format MIF/MID de MapInfo<sup>™</sup>,
  - SHP** pour le format Shapefile d'ArcGIS<sup>®</sup>
- **RIG** : Référence Interopérabilité Géodésique.  
Ce code propre à l'IGN donne la projection de livraison (exemple : LAMB93 pour Lambert-93). Le fichier **IGNF.xml** contient l'ensemble des codes.  
Pour plus d'informations, se référer au descriptif des suppléments gratuits en téléchargement (*Supplements\_Gratuits.pdf*).
- **INFO** : précise éventuellement la zone géographique et l'édition des données.

Ces répertoires contiennent les données (voir § 2.4.1.2, 2.4.1.3 et 2.4.1.4) ainsi que des fichiers de configuration associés pour la symbologie des données (**BD TOPO<sup>®</sup>** et **BD ADRESSE<sup>®</sup>** uniquement).

### 2.4.1.1 Fichiers de configuration

Ces fichiers de configuration sont nommés de la manière suivante :

**{PROD}\_{VERSION}\_{RIG}\_{VERSION-LOGICIEL}** avec :

- **PROD**, qui désigne en abrégé le nom du produit :
  - BDT** pour BD TOPO<sup>®</sup>,
  - BDA** pour BD ADRESSE<sup>®</sup>,
- **VERSION** qui désigne la version du produit  
Une version 1.2 sera codée 1-2.
- **RIG** : Référence Interopérabilité Géodésique. Ce champ est absent au format MIF/MID.  
Ce code propre à l'IGN donne la projection de livraison (exemple : LAMB93 pour Lambert-93). Le fichier **IGNF.xml** contient l'ensemble des codes.  
Pour plus d'informations, se référer au descriptif des suppléments gratuits en téléchargement (*Supplements\_Gratuits.pdf*).
- **VERSION-LOGICIEL** : version du logiciel pour laquelle le fichier de configuration est optimisé, de la forme V9-9 (ex : V6-5, V10).  
Ce champ est absent aux formats MIF/MID et QGIS.

Se reporter à l'**ANNEXE** pour l'utilisation de ces fichiers de configuration.

### 2.4.1.2 Formats MIF/MID et Shapefile

Au format **MIF/MID**, chaque répertoire contient **2** fichiers par classe avec pour extensions :

**.MIF** correspond aux fichiers de description de la géométrie des données.

**.MID** correspond aux fichiers de description de la sémantique des données.

Pour la BD TOPO<sup>®</sup> et la BD ADRESSE<sup>®</sup>, un fichier de configuration est également associé aux fichiers de données :

**{PROD}\_{VERSION}.MBX** qui est un exécutable permettant l'import automatique de tous les fichiers de données du jeu de données avec la symbologie prédéfinie.

Au format **Shapefile**, chaque répertoire contient **5** fichiers par classe avec pour extensions :

**.SHP** correspond aux fichiers de description de la géométrie des données.

**.DBF** correspond aux fichiers de description de la sémantique des données.

**.SHX** correspond aux fichiers d'index.

**.LYR** correspond aux fichiers de légende pour ArcGIS<sup>®</sup>.

**.PRJ** correspond aux fichiers de projection.

Pour la BD TOPO<sup>®</sup> et la BD ADRESSE<sup>®</sup>, deux fichiers de configuration des données sont également disponibles avec ce format :

- **{PROD}\_{VERSION}\_{RIG}\_V10.mxd** qui permet de générer une carte ArcMap<sup>®</sup> avec une symbolisation prédéfinie pour le produit concerné. Ce fichier est optimisé pour fonctionner à partir de la version 10 d'ArcGIS<sup>®</sup>.

- **{PROD}\_{VERSION}\_{RIG}.qgs** qui permet de générer un projet QGIS à partir des fichiers Shapefile avec une symbolisation prédéfinie.



Les fichiers sont répartis de la manière suivante :  
(pour une meilleure lisibilité un seul fichier par couche est indiqué, sans extension)

- **BD TOPO**<sup>®</sup> : les données sont regroupées en **10** thèmes (un dossier par thème), contenant chacun différentes classes d'objets :

**A\_RESEAU\_ROUTIER**

ROUTE  
ROUTE\_NOMMEE  
CHEMIN  
ROUTE\_PRIMAIRE  
ROUTE\_SECONDAIRE  
SURFACE\_ROUTE  
TOPONYME\_COMMUNICATION

**B\_VOIES\_FERREES\_ET\_AUTRES**

AIRE\_TRIAGE  
GARE  
TRONCON\_VOIE\_FERREE  
TRANSPORT\_CABLE  
TOPONYME\_FERRE

**C\_TRANSPORT\_ENERGIE**

CONDUITE  
LIGNE\_ELECTRIQUE  
POSTE\_TRANSFORMATION  
PYLONE

**D\_HYDROGRAPHIE**

POINT\_EAU  
RESERVOIR\_EAU  
SURFACE\_EAU  
CANALISATION\_EAU  
TRONCON\_COURS\_EAU  
TRONCON\_LAISSE  
HYDRONYME

**E\_BATI**

BATI\_INDIFFERENCIE  
BATI\_REMARQUABLE  
BATI\_INDUSTRIEL  
CONSTRUCTION\_LEGERE  
CIMETIERE  
PISTE\_AERODROME  
RESERVOIR  
TERRAIN\_SPORT  
CONSTRUCTION\_LINEAIRE  
CONSTRUCTION\_PONCTUELLE  
CONSTRUCTION\_SURFACIQUE

**F\_VEGETATION**

ZONE\_VEGETATION

**G\_OROGRAPHIE**

LIGNE\_OROGRAPHIQUE  
ORONYME

**H\_ADMINISTRATIF**

COMMUNE  
ARRONDISSEMENT  
CHEF\_LIEU

**I\_ZONE\_ACTIVITE**

SURFACE\_ACTIVITE  
PAI\_ADMINISTRATIF\_MILITAIRE  
PAI\_CULTURE\_LOISIRS  
PAI\_ESPACE\_NATUREL  
PAI\_SCIENCE\_ENSEIGNEMENT  
PAI\_GESTION\_EAUX  
PAI\_INDUSTRIEL\_COMMERCIAL  
PAI\_RELIGIEUX  
PAI\_SANTE  
PAI\_SPORT  
PAI\_TRANSPORT  
PAI\_ZONE\_HABITATION  
PAI\_HYDROGRAPHIE  
PAI\_OROGRAPHIE

**T\_TOPONYMES**

LIEU\_DIT\_HABITE  
LIEU\_DIT\_NON\_HABITE  
TOPONYME\_DIVERS

- **BD ADRESSE**<sup>®</sup> : les données ne sont pas regroupées en dossiers, les classes d'objets sont les suivantes :

ADRESSE  
ROUTE\_ADRESSE  
ROUTE\_ADRESSE\_NOMMEE  
LIEU\_DIT\_HABITE  
COMMUNE  
ARRONDISSEMENT  
CHEF\_LIEU

- **ROUTE ADRESSE**<sup>®</sup> : les données ne sont pas regroupées en dossiers, les classes d'objets sont les suivantes :

*ROUTE\_ADRESSE  
ROUTE\_ADRESSE\_NOMMEE  
LIEU\_DIT\_HABITE  
COMMUNE  
ARRONDISSEMENT  
CHEF\_LIEU*

- **POINT ADRESSE**<sup>®</sup> : les données ne sont pas regroupées en dossiers, la classe d'objets est la suivante :

*ADRESSE*

- **BD NYME**<sup>®</sup> : les données ne sont pas regroupées en dossiers, les classes d'objets sont les suivantes :

*TOPONYME\_COMMUNICATION  
TOPONYME\_FERRE  
HYDRONYME  
ORONYME  
CHEF\_LIEU  
LIEU\_DIT\_HABITE  
LIEU\_DIT\_NON\_HABITE  
TOPONYME\_DIVERS*

- **BD CARTO**<sup>®</sup> : les données sont regroupées en 7 thèmes (un dossier par thème), contenant chacun différentes classes d'objets.

#### **ADMINISTRATIF**

*ARRONDISSEMENT  
CANTON  
COMMUNE  
DEPARTEMENT  
LIMITE\_ADMINISTRATIVE  
REGION*

#### **EQUIPEMENT**

*AERODROME  
CIMETIERE  
CONSTRUCTION\_ELEVEE  
DIGUE  
ENCEINTE\_MILITAIRE  
LIGNE\_ELECTRIQUE  
METRO\_AERIEN  
PISTE\_AERODROME  
TRANSPORT\_CABLE*

#### **HABILLAGE**

*ZONE\_OCCUPATION\_SOL*

#### **HYDROGRAPHIE**

*LASSE  
PONCTUEL\_HYDROGRAPHIQUE  
SURFACE\_HYDROGRAPHIQUE  
TRONCON\_HYDROGRAPHIQUE  
ZONE\_HYDROGRAPHIQUE\_TEXTURE*

#### **RESEAU\_FERRE**

*NOEUD\_FERRE  
TRONCON\_VOIE\_FERREE*

#### **RESEAU\_ROUTIER**

*ACCES\_EQUIPEMENT  
COMMUNICATION\_RESTREINTE  
DEBUT\_SECTION  
EQUIPEMENT\_ROUTIER  
FRANCHISSEMENT  
ITINERAIRE  
LIAISON\_MARITIME  
NOEUD\_ROUTIER  
TRONCON\_ROUTE*

#### **TOPONYMIE**

*ETABLISSEMENT  
MASSIF\_BOISE  
POINT\_REMARQUABLE\_RELIEF  
ZONE\_ACTIVITE  
ZONE\_HABITAT  
ZONE\_REGLEMENTEE\_TOURISTIQUE*

- **GEOFLA**<sup>®</sup> : les données sont regroupées en **4** thèmes (un dossier par thème), contenant chacun différentes classes d'objets.

**ARRONDISSEMENTS**  
*ARRONDISSEMENT*  
*LIMITE\_ARRONDISSEMENT*

**COMMUNES**  
*COMMUNE*  
*LIMITE\_COMMUNE*

**CANTONS**  
*CANTON*  
*LIMITE\_CANTON*

**DEPARTEMENTS**  
*DEPARTEMENT*  
*LIMITE\_DEPARTEMENT*

- **ROUTE 120**<sup>®</sup> : les données sont regroupées en **5** thèmes (un dossier par thème), contenant chacun différentes classes d'objets :

**ADMINISTRATIF**  
*LIMITE\_ADMINISTRATIVE*

**RESEAU\_ROUTIER**

**HYDROGRAPHIE**  
*TRONCON\_HYDROGRAPHIQUE*

*AERODROME*  
*COMMUNE*  
*COMMUNICATION\_RESTREINTE*  
*LIAISON\_MARITIME*  
*NOEUD\_ROUTIER*  
*RATTACHEMENT\_COMMUNE*  
*TRONCON\_ROUTE*

**OCCUPATION\_SOL**  
*ZONE\_OCCUPATION\_SOL*

**RESEAU\_FERRE**  
*GARE*  
*TRONCON\_VOIE\_FERREE*

- **ROUTE 500**<sup>®</sup> : les données sont regroupées en **4** thèmes (un dossier par thème), contenant chacun différentes classes d'objets :

**ADMINISTRATIF**  
*COMMUNE*  
*LIMITE\_ADMINISTRATIVE*

**RESEAU\_FERRE**  
*NOEUD\_FERRE*  
*TRONCON\_VOIE\_FERREE*

**HABILLAGE**  
*COTE\_FRONTIERE*  
*TRONCON\_HYDROGRAPHIQUE*  
*ZONE\_OCCUPATION\_SOL*

**RESEAU\_ROUTIER**  
*AERODROME*  
*COMMUNICATION\_RESTREINTE*  
*NOEUD\_COMMUNE*  
*NOEUD\_ROUTIER*  
*TRONCON\_ROUTE*

### 2.4.1.3 Format GéoConcept

Les données sont livrées avec la carte Géoconcept correspondante :

Produit	Carte GéoConcept
BD TOPO <sup>®</sup>	BDT_{VERSION}_{RIG}_V6-5.GCM BDT_{VERSION}_{RIG}_V6-5.GCR
BD ADRESSE <sup>®</sup>	BDA_{VERSION}_{RIG}_V6-5.GCM BDA_{VERSION}_{RIG}_V6-5.GCR
ROUTE ADRESSE <sup>®</sup>	ROUTEADRESSEV{VERSION}_G6.GCM ROUTEADRESSEV{VERSION}_G6.GCR
POINT ADRESSE <sup>®</sup>	POINTADRESSEV{VERSION}_G6.GCM POINTADRESSEV{VERSION}_G6.GCR
BD NYME <sup>®</sup>	BDNYMEV{VERSION}_G5.GCM BDNYMEV{VERSION}_G5.GCR
BD CARTO <sup>®</sup>	BDCARTOV{VERSION}.GCM BDCARTOV{VERSION}.GCR
ROUTE 120 <sup>®</sup>	ROUTE120_G5.GCM ROUTE120_G5.GCR
ROUTE 500 <sup>®</sup>	ROUTE500.GCM ROUTE500.GCR
GEOFLA <sup>®</sup>	GEOFLA.GCM GEOFLA.GCR

Au format **GéoConcept**, chaque répertoire contient un fichier par thème avec pour extension :

**.GXT** correspond à la version 5 ou à une version ultérieure de Géoconcept.

- **BD TOPO<sup>®</sup>** : un fichier par thème :

*A\_RESEAU\_ROUTIER.GXT  
B\_VOIES\_FERREES\_ET\_AUTRES.GXT  
C\_TRANSPORT\_ENERGIE.GXT  
D\_HYDROGRAPHIE.GXT  
E\_BATI.GXT  
F\_VEGETATION.GXT  
G\_OROGRAPHIE.GXT  
H\_ADMINISTRATIF.GXT  
I\_ZONE\_ACTIVITE.GXT  
T\_TOPONYMES.GXT*

- **BD ADRESSE<sup>®</sup>** : un fichier par classe d'objets :

*ADRESSE.GXT  
ROUTE\_ADRESSE.GXT  
ROUTE\_ADRESSE\_NOMMEE.GXT  
LIEU\_DIT\_HABITE.GXT  
COMMUNE.GXT  
ARRONDISSEMENT.GXT  
CHEF\_LIEU.GXT*

- **ROUTE ADRESSE**<sup>®</sup> : un fichier par classe d'objets :
  - ROUTE\_ADRESSE.GXT*
  - ROUTE\_ADRESSE\_NOMMEE.GXT*
  - LIEU\_DIT\_HABITE.GXT*
  - COMMUNE.GXT*
  - ARRONDISSEMENT.GXT*
  - CHEF\_LIEU.GXT*
  
- **POINT ADRESSE**<sup>®</sup> : un fichier par classe d'objets :
  - ADRESSE.GXT*
  
- **BD NYME**<sup>®</sup> : un fichier par classe d'objets :
  - TOPONYME\_COMMUNICATION.GXT*
  - TOPONYME\_FERRE.GXT*
  - HYDRONYME.GXT*
  - ORONYME.GXT*
  - CHEF\_LIEU.GXT*
  - LIEU\_DIT\_HABITE.GXT*
  - LIEU\_DIT\_NON\_HABITE.GXT*
  - TOPONYME\_DIVERS.GXT*
  
- **BD CARTO**<sup>®</sup> : un fichier par thème :
  - ADMINISTRATIF.GXT*
  - EQUIPEMENT.GXT*
  - HABILLAGE.GXT*
  - HYDROGRAPHIE.GXT*
  - RESEAU\_FERRE.GXT*
  - RESEAU\_ROUTIER.GXT*
  - TOPONYMIE.GXT*
  
- **GEOFLA**<sup>®</sup> : un fichier par thème :
  - ARRONDISSEMENTS.GXT*
  - CANTONS.GXT*
  - COMMUNES.GXT*
  - DEPARTEMENTS.GXT*
  
- **ROUTE 120**<sup>®</sup> : un fichier par thème :
  - ADMINISTRATIF.GXT*
  - HYDROGRAPHIE.GXT*
  - OCCUPATION\_SOL.GXT*
  - RESEAU\_FERRE.GXT*
  - RESEAU\_ROUTIER.GXT*
  
- **ROUTE 500**<sup>®</sup> : un fichier par thème :
  - ADMINISTRATIF.GXT*
  - HABILLAGE.GXT*
  - RESEAU\_FERRE.GXT*
  - RESEAU\_ROUTIER.GXT*

#### 2.4.1.4 Format DXF3D

Au format DXF, chaque répertoire contient un fichier DXF par thème BD TOPO<sup>®</sup>, plus un fichier d'emprise :

**ADMINISTRATIF.DXF**  
**BATI.DXF**  
**EMPRISE.DXF**  
**HYDROGRAPHIE.DXF**  
**OROGRAPHIE.DXF**  
**RESEAU\_ROUTIER.DXF**  
**TOPONYMES.DXF**  
**TRANSPORT\_ENERGIE\_FLUIDES.DXF**  
**VEGETATION.DXF**  
**VOIES\_FERREES\_ET\_AUTRES.DXF**  
**ZONE\_ACTIVITE.DXF**

**Avertissement :** Pour certains thèmes, le temps d'ouverture des fichiers DXF peut être long et nécessiter une configuration matérielle spécifique.

**Pour tous les formats, si la table ne contient aucune donnée le fichier n'est pas livré.**

---

**N.B :** Pour les fichiers présents dans les 3 répertoires décrits ci-après,

- 2 **DESCRIPTIFS\_PRODUI**T
- 3 **METADONNEES\_PRODUI**T
- 4 **METADONNEES\_LIVRAISON\_{AAAA-MM-XXXXX}**,

la nomenclature adoptée est la suivante :

- **PRODUIT**, qui désigne le nom complet du produit : (cf. § 2.4 Répertoire **PRODUIT**)
- **VERSION** qui désigne la version du produit  
S'il s'agit d'une version 1.2, celle-ci sera codée 1-2.
- **FORMAT**, qui désigne le format de livraison des données :  
**GC** pour le format GéoConcept,  
**MIF** pour le format MIF/MID de MapInfo™,  
**SHP** pour le format Shapefile d'ArcGIS®
- **RIG** : Référence Interopérabilité Géodésique.  
Ce code propre à l'IGN donne la projection de livraison (exemple : LAMB93 pour Lambert-93). Le fichier **IGNF.xml** contient l'ensemble des codes.  
Pour plus d'informations, se référer au descriptif des suppléments gratuits en téléchargement (*Supplements\_Gratuits.pdf*).
- **INFO** : précise éventuellement la zone géographique et l'édition des données.

## 2.4.2 2\_DESCRIPTIFS\_PRODUIIT

Contenu :

- Descriptif de contenu du produit au format **.pdf**, nommé : **DC\_{PRODUIT}\_{VERSION}.pdf**.  
(avec indication « \_DXF » pour le format DXF)  
S'il s'agit de la version 1 du produit, celle-ci n'est pas renseignée.
- Pour la BD TOPO® (sauf format DXF), comparatif entre les deux dernières versions du produit au format **.PDF**, nommé : **Comparatif\_BDTOPO.pdf**.
- Pour la Gamme ADRESSE, comparatif entre les deux dernières versions du produit au format **.PDF**, nommé : **Comparatif\_ADRESSE.pdf**.
- Pour les produits BD TOPO®, ROUTE ADRESSE® et BD ADRESSE®, descriptif de contenu et de livraison des extensions associées au format PDF, nommé : **DC\_DL\_Extensions.pdf**
- Descriptif de livraison des produits au format **.pdf**, nommé **DL\_vecteur.pdf**.  
Il s'agit du présent document.
- Descriptif de contenu des métadonnées au format **.pdf**, nommé : **DC\_Metadonnees\_{Version}.pdf** (où **Version** désigne la version des métadonnées).
- Descriptif des suppléments gratuits en téléchargement au format PDF, nommé : **Supplements\_Gratuits.pdf**

## 2.4.3 3\_METADONNEES\_PRODUIIT

Contenu : Fichiers qui contiennent les métadonnées de produit :

- **IGNF\_{PRODUIT}r\_{VERSION}.xml**
- **IGNF\_{PRODUIT}r\_{VERSION}.html**

## 2.4.4 4\_METADONNEES\_LIVRAISON\_{AAAA-MM-XXXXX}

Contenu : Ce dossier contient un ou plusieurs répertoires de métadonnées. Chaque répertoire correspond à une extraction. Il porte le même nom que le répertoire de données auquel il est associé (cf. § 2.4.1 1\_DONNEES\_LIVRAISON\_{AAAA-MM-XXXXX}).

Chaque répertoire contient les fichiers de métadonnées aux formats **.xml** et **.html** nommés :

**IGNF\_{PRODUIT}r\_{VERSION}\_{FORMAT}\_{RIG}\_{INFO}**

Dans le cas de la non disponibilité temporaire des métadonnées de lots de livraison et des métadonnées de lots ou de tuiles, un fichier **LISEZ\_MOI.txt** en informe l'utilisateur.

## 2.4.5 5\_SUPPLEMENTS\_LIVRAISON\_{AAAA-MM-XXXXX}

Contenu : Ce dossier contient un ou plusieurs répertoires de suppléments à la livraison (fichiers d'informations propres à la livraison). Chaque répertoire correspond à un département ou à une extraction. Il porte le même nom que le répertoire de données auquel il est associé (cf. § 2.4.1 1\_DONNEES\_LIVRAISON\_{AAAA-MM-XXXXX}).

Chaque répertoire contient :

- Un fichier **.pdf** nommé **JAQUETTE.pdf** fournissant sur fond SCAN1000® l'emprise des données livrées.
- Un sous répertoire nommé **EMPRISE**, contenant les fichiers vectoriels de l'emprise de la commande. Ces fichiers sont fournis au format de livraison des données auxquelles ils sont associés.

En cas d'indisponibilité d'un des suppléments, un fichier **LISEZ-MOI.txt** en avertit l'utilisateur.

## 2.5 L'espace professionnel en ligne

Ce paragraphe concerne uniquement les produits BD TOPO®, POINT ADRESSE®, GEOFLA® et ROUTE500®.

Suite à une commande passée via la boutique en ligne, un courrier électronique informe le client de la disponibilité de chaque sélection composant sa commande. Les sélections sont à télécharger depuis le compte de l'utilisateur (rubrique Mon compte / Mes commandes).

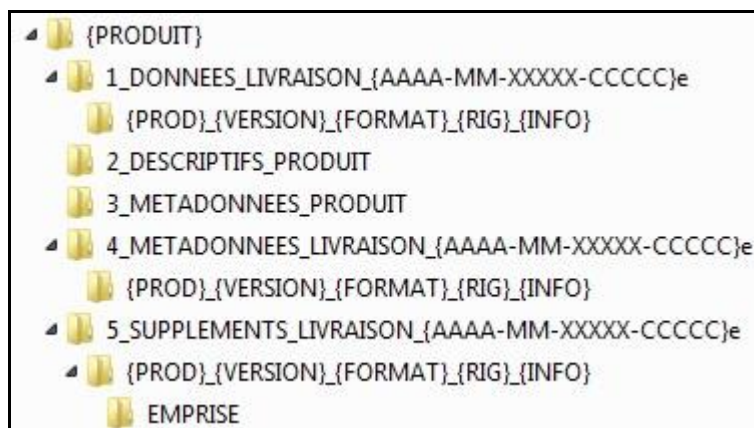
Un fichier compressé (compression 7-Zip) contient l'ensemble des sélections. Celui-ci est nommé par le nom du produit, la date de l'extraction des dalles, le numéro de la sélection, le numéro de la commande.

Exemple (thèmes BD TOPO® commandés le 18/10/2012, sélection 699 de la commande 588) :

***BDTOPO\_2012-10-00699-588e.7z***

Une fois le fichier décompressé, l'utilisateur se retrouve avec un dossier nommé **PRODUIT** (BDTOPO, POINTADRESSE, GEOFLA ou ROUTE500).

Ce dossier contient :





## Nomenclature :

Pour tous les répertoires, la nomenclature adoptée est la suivante :

- **AAAA-MM** : désigne l'année et le mois de livraison
- **XXXXX** : identificateur de la livraison – sélection (code à 5 chiffres)
- **CCCCC** : identificateur de la commande (code à 5 chiffres ou moins)

Le répertoire de données **1\_DONNEES\_LIVRAISON\_{AAAA-MM-XXXXX-CCCCC}** peut contenir jusqu'à trois sous-répertoires contenant les données vecteur en fonction des formats :

**Au format MIF/MID**, chaque répertoire contient **2** fichiers par classe avec pour extensions :

- .MIF** correspond aux fichiers de description de la géométrie des données.
- .MID** correspond aux fichiers de description de la sémantique des données.

Pour la BD TOPO<sup>®</sup> uniquement, un fichier de configuration est également associé aux fichiers de données :

**{PROD}\_{VERSION}.MBX** qui est un exécutable permettant l'import automatique de tous les fichiers de données du jeu de données avec la symbolologie prédéfinie.

**Au format Shapefile**, chaque répertoire contient **5** fichiers par classe avec pour extensions :

- .SHP** correspond aux fichiers de description de la géométrie des données.
- .DBF** correspond aux fichiers de description de la sémantique des données.
- .SHX** correspond aux fichiers d'index.
- .LYR** correspond aux fichiers de légende pour ArcGIS<sup>®</sup>.
- .PRJ** correspond aux fichiers de projection.

Pour la BD TOPO<sup>®</sup> uniquement, deux fichiers de configuration des données sont également disponibles avec ce format :

- **{PROD}\_{VERSION}\_{RIG}\_V10.mxd** qui permet de générer une carte ArcMap<sup>®</sup> avec une symbolisation prédéfinie pour le produit concerné. Ce fichier est optimisé pour fonctionner à partir de la version 10 d'ArcGIS<sup>®</sup>.
- **{PROD}\_{VERSION}\_{RIG}.qgs** qui permet de générer un projet QGIS à partir des fichiers Shapefile avec une symbolisation prédéfinie.

**Au format GéoConcept**, chaque répertoire contient un fichier par thème avec pour extension :

**.GXT** correspond à la version 5 ou à une version ultérieure de Géoconcept

Les données sont livrées avec la carte Géoconcept correspondante :

Produit	Carte GéoConcept
BD TOPO <sup>®</sup>	BDT_{VERSION}_{RIG}_V6-5.GCM BDT_{VERSION}_{RIG}_V6-5.GCR
POINT ADRESSE <sup>®</sup>	POINTADRESSEV{VERSION}_G6.GCM POINTADRESSEV{VERSION}_G6.GCR
ROUTE 500 <sup>®</sup>	ROUTE500.GCM ROUTE500.GCR
GEOFLA <sup>®</sup>	GEOFLA.GCM GEOFLA.GCR

Se référer au paragraphe **2.4 Répertoire PRODUIT** pour l'organisation et la nomenclature des données.

# ANNEXE : Utilisation des fichiers de configuration dans les SIG<sup>1</sup> courants

## 1. Présentation

Dans l'objectif de faciliter l'accès aux données, des fichiers de configuration ont été rajoutés à la livraison traditionnelle dans chacun des formats de livraison.

Ces fichiers sont situés dans l'arborescence au même niveau que les fichiers de données. Ils permettent de faciliter la procédure d'importation des fichiers de données dans le projet. Ils contiennent également des paramètres de symbolisation définissant une représentation par défaut des types d'objets dans chaque produit et des notions de niveaux d'affichage améliorant l'ergonomie globale de l'affichage.

Remarque : la structure de l'arborescence des dossiers n'ayant pas été transformée, la procédure usuelle reste disponible.

Ces fichiers de configuration sont développés pour l'utilisation dans 4 formats logiciels et portent les extensions suivantes :

- **.mxd** pour ArcGIS<sup>®</sup>,
- **.MBX** pour le script MapInfo<sup>™</sup>,
- **.GCM** et **.GCR** pour GéoConcept<sup>®</sup>,
- **.qgs** pour Quantum GIS (QGIS).

Ces fichiers ont été paramétrés dans chacun des formats, pour les produits BD TOPO<sup>®</sup> et BD ADRESSE<sup>®</sup>, et pour les différentes zones de projection suivant les caractéristiques des logiciels, notamment pour permettre l'affichage ergonomique des zones ultramarines. Lorsque c'est le cas l'intitulé de la projection figure dans le nom du fichier.

---

<sup>1</sup> Systèmes d'information géographiques

## 2. Jeux de données au format Shapefile (SHP)

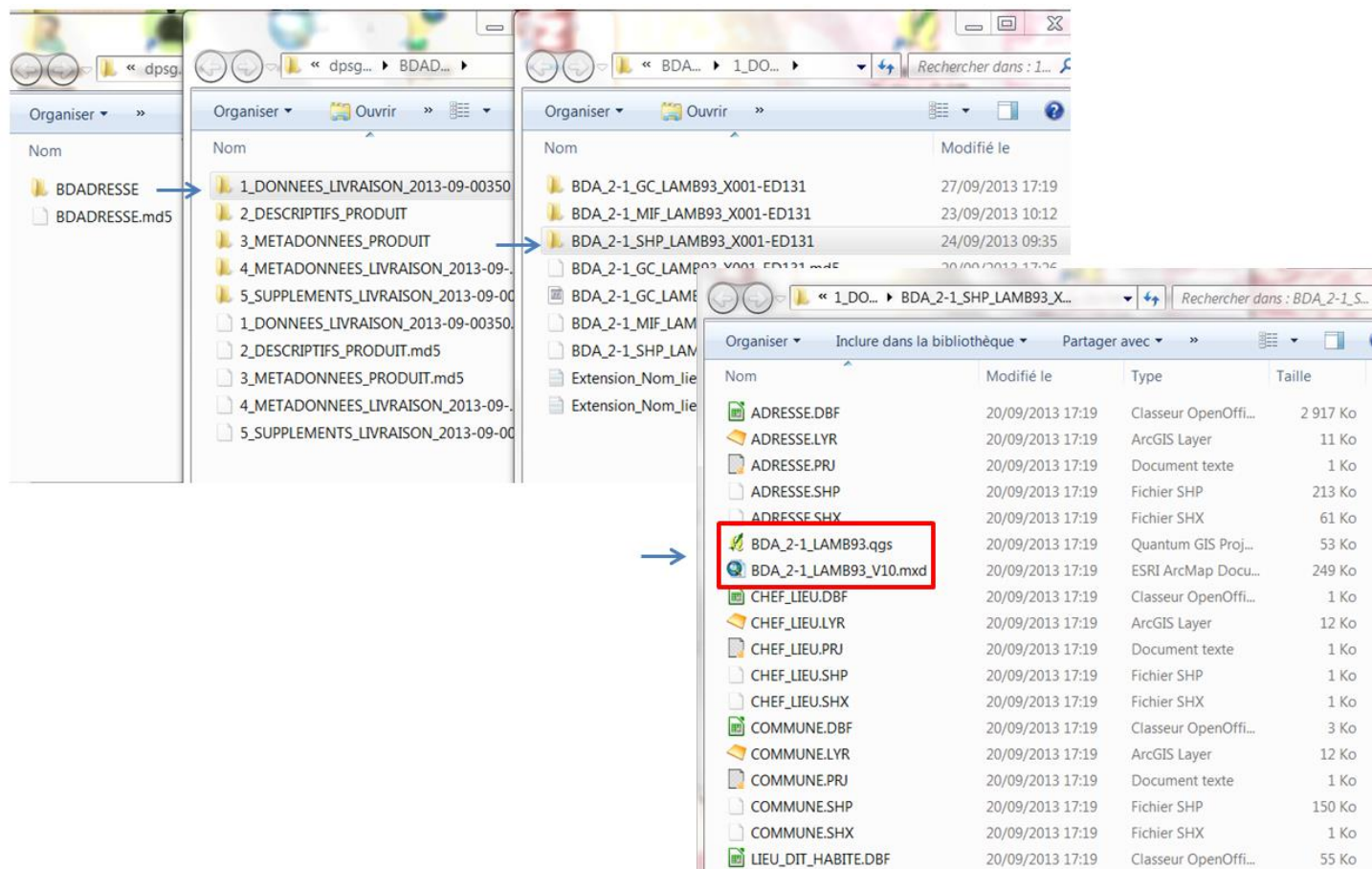
Un fichier **.mxd** a été rajouté aux fichiers de données : il correspond à une configuration de carte pour le logiciel ArcGIS® et permet d'ouvrir directement la carte ArcMap® avec tous les types de données présents sur la zone.

Ce fichier est optimisé à partir de la version 10 d'ArcGIS®.

Le dossier de données au format Shapefile contient également un fichier d'extension **.qgs**, qui permet d'ouvrir directement un projet QGIS avec les données du fichier.

Lorsque certains thèmes ne figurent pas dans la livraison, une fenêtre d'alerte affiche en rouge les thèmes concernés. Il suffit alors de valider en cliquant sur OK pour que le projet termine de se charger.

Ce fichier est optimisé pour les versions 1.7.4 et 1.8.0 de QGIS.

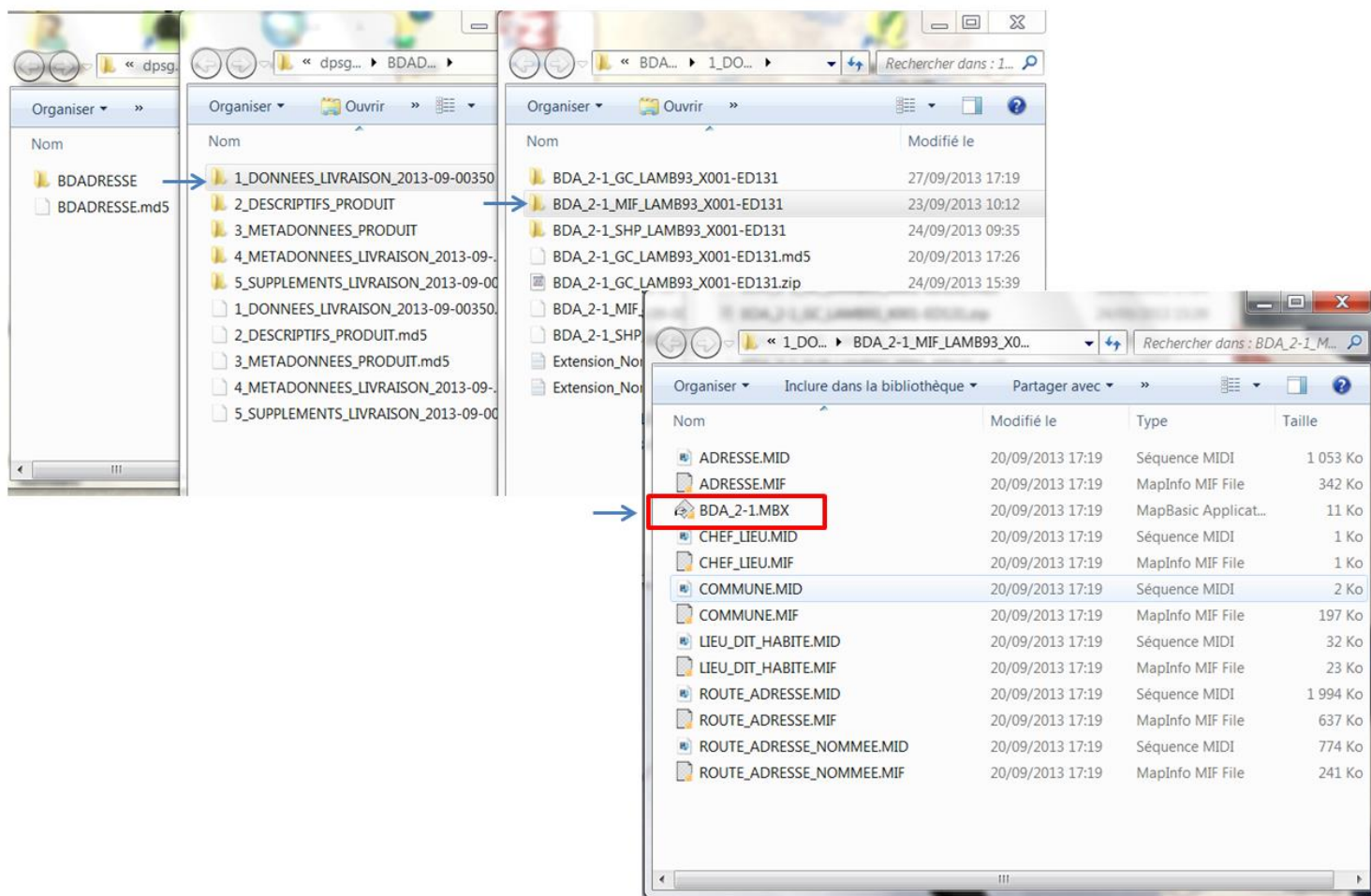


### 3. Jeux de données au format MIF/MID

Un fichier **.MBX** a été rajouté dans le dossier des fichiers de données.  
Il s'agit d'un petit script, qui, une fois lancé, déclenche :

- l'ouverture de MapInfo™
- l'import des fichiers MIF/MID et leur conversion en fichier **.TAB**.  
Il sera nécessaire d'indiquer dans quel dossier enregistrer les jeux de données au format **.TAB**. (Attention cette opération remplace les fichiers existants qui porteraient le même nom SOUS\_TYPE.TAB.)
- l'affichage de la carte MapInfo™ avec les données symbolisées.

Ce script est optimisé pour fonctionner à partir de la version 8.5 de MapInfo™.



## 4. Jeux de données au format GéoConcept®

Pour ce format, il n'y a pas de fichiers supplémentaires.

Le configurateur de la carte a été paramétré sur une représentation par défaut du produit concerné.

